



Indkøbsvejledning for dæk

En guide til indkøb af dæk samt
udarbejdelse af udbudsmateriale



Indhold

| | |
|----------------------------|--------|
| Indledning | Side 2 |
| Sikkerhed | Side 3 |
| Miljø | Side 4 |
| Dæklabel | Side 4 |
| Vedligeholdelse og kontrol | Side 5 |
| Hvis skaden sker | Side 5 |
| Tjekliste | Side 6 |

Indledning

Når indkøb af dæk og tilhørende serviceydelser planlægges, bør især to vigtige emner være med i overvejelserne: Sikkerhed og miljø.



Dybest set dækker begrebet kvalitet over begge emner.

Medarbejdernes sikkerhed bør man aldrig gå på kompromis med, og derfor bør netop dette emne have høj prioritet.

I Danmark findes en af verdens bedste genanvendelsesordninger for kasserede dæk. Ordningen sikrer, at afmonterede dæk indsamles, sorteres og enten genbruges ved regummiering eller genanvendelse til eksempelvis gummigranulat som anvendes til blandt andet kunstgræsbaner, faldunderlag etc.

Inden et dæk kasseres og indsamles bør dæk til lastbiler, anhængere, trailere og busser få et nyt liv ved hjælp af regummiering. Herved påføres dækket en ny slidbane og får dermed et nyt liv med mange tusinde kilometer, inden det endeligt kasseres.

Sikkerhed

Dækket er køretøjets vigtigste sikkerhedskomponent! Uden gode dæk, som kan holde køretøjet fast på vejen, er alle aktive sikkerhedssystemer uden virkning.

I dækbranchen benyttes ofte udtryk som "premiumdæk" og "budgetdæk".

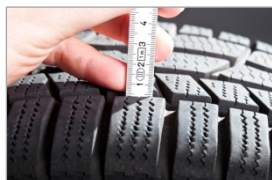
Der findes ingen egentlige definitioner af udtrykkene, som derfor bruges på baggrund af fabrikanten, importøren, sælgere og mediers erfaringer og meninger.

Disse udtryk og begreber skal defineres i eventuelt udbudsmateriale, såfremt de anvendes, idet der ikke findes generelle definitioner.

Absolut højeste kvalitet kan opnås ved at vælge dækfabrikater som er OEM-leverandør (Original Equipment Manufacturer) til fabrikanten af nye køretøjer.

Det giver en vis sikkerhed for god kvalitet, da ingen køretøjsfabrikanten ønsker at levere et produkt med dårlige egenskaber.

Visse af dækkets egenskaber fremgår af EU-dæklabelet som beskrives senere.



Rådet for Større Dæksikkerhed anbefaler en dækmønsterdybde på **minimum på 3 mm** hele året.

Det sikrer det bedste vejgreb på både våde og sneklædte veje.

For at sikre det bedste vejgreb i alle situationer anbefales sommerdæk om sommeren og vinterdæk om vinteren.

Et vinterdæk defineres i Færdselsstyrelsens detailforskrifter for køretøjer som værende mærket med "M+S".

Et "fuldblodsvinterdæk" er derudover mærket med snefnugsymbol (også kaldet Three Peak Mountain Snowflake eller alpinsymbol).

For at måtte anvende snefnugsymbolet skal dækket have bedre egenskaber på

sne end et foruddefineret reference-dæk.

For person- og varevognsdæk måles nedbremsningsevnen, og for lastvognsdæk måles igangsætningsevnen på sne.



Miljø

For at tilgodese miljøet bedst muligt skal alle nye dæk overholde REACH regulativet om indhold af blødgørende olier.

Der findes divergerende oplysninger om miljøpåvirkningen af mikro-partikler som følge af dækslitage. Det er derfor ikke muligt at oplyse et dæks miljøpåvirkning på dette område.

For lastvognsdæk bør karkassen (dækkets skelet) være af en kvalitet, som kan regummieres med ny slidbane. Dermed kan dækket genbruges og have mindst to liv, inden det kasseres. Det mindsker i høj grad miljøpåvirkningen, da regummiering er mindre resursekrævende end nydækproduktion, både i form af mindre materiale- og energiforbrug samt CO₂ belastning.

Regummierede dæk skal leve op til høje ECE-standarder og har samme kvalitet

som nye dæk. Der er derfor ingen sikkerhedsmæssig risiko ved anvendelse af regummierede dæk.

Man ser jævnligt dækrester ligge i vejsiden på især motorveje. Mange tror fejlagtigt, at det er slidbaner fra regummierede dæk (eller slidbanedæk som nogen kalder dem).

En undersøgelse har vist, at årsagen til dækhavarierne oftest skyldes varmekørsel på grund af for lavt dæktryk eller skader på dækket, og er ligeligt fordelt mellem nyproducerede og regummierede dæk.

Det er således ikke dårlig regummieringskvalitet, som er årsag til dækresterne.



Dæklabeled

Dæk omfattet af Europa-Parlamentets og Rådets Forordning (EF) nr. 1222/2009 skal være klassificeret og mærket i henhold hertil.



EU-dæklabeleden viser tre af dækkets egenskaber:

- Nedbremsning på våd vej.
- Rullemodstand (brændstoføkonomi).
- Støjniveau.

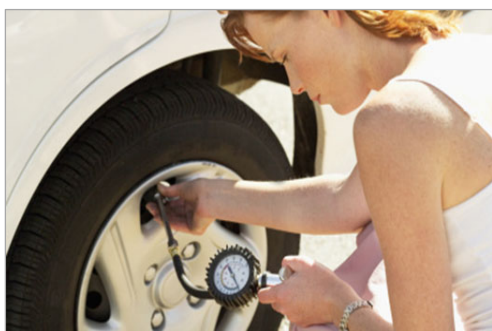
Et dæk har mange andre vigtige egenskaber (fx vejgreb i sving, vejgreb i sne og på is, holdbarhed etc.), men EU-dæklabeleden er et godt udgangspunkt for vurdering af et dæks egenskaber.

Mere information kan findes på www.daeklabel.dk.

Vedligeholdelse og kontrol

Regelmæssig kontrol og vedligeholdelse af dæk sikrer den optimale sikkerhed, brændstoføkonomi og holdbarhed.

Som udgangspunkt bør dæktryk kontrolleres mindst én gang om måneden. For erhvervskøretøjer, som kører mange kilometer dagligt og i nogle tilfælde under særlige forhold, anbefales det at kontrollere trykket noget oftere.



Der bør ligeledes udføres jævnlig kontrol for skader (snit, revner, fremmedlegemer etc.). Dækskader kan medføre lufttab med alvorlige havarier eller ulykker til følge.

Opdages en skade i tide, kan den måske repareres, uden at dækkets skal udskiftes.

For at sikre det bedste vejgreb på både våde og sneklædte veje anbefaler Rådet for Større Dæksikkerhed, at dækmønsterdybden ikke kommer under 3 mm.

Ombytning mellem sommer- og vinterdæk bør ske ved ca. 7 °C. Kørsel under 7 °C bør ske på vinterdæk og kørsel over 7 °C på sommerdæk.

Hvis skaden sker

Skulle man være uheldig at punktere eller opdage en skade, bør man hurtigt muligt søge hjælp hos en dækspecialist, som kan vurdere skadens omfang.

Hvis skaden kan repareres uden udskiftning af dækket, skal det altid gøres i henhold til Teknologisk Instituts standard TI-2044. Denne standard beskriver blandt andet, at et dæk altid skal afmonteres fælgen for inspektion inden en eventuel reparation/lapning udføres.

Derudover bør branchens tekniske og ergonomiske vejledninger følges. Vejledningerne findes på www.branchevejledning.dk.



Tjekliste

- Dæk skal være godkendt til kørsel i Danmark jf. Færdselsstyrelsens detailforskrifter for køretøjer.
- Dæk, som er omfattet af EU-dæklabel ordningen, skal være klassificeret (og mærket) i henhold til denne.
- Dæk skal overholde EU's REACH direktiv om indhold af blødgørende olier.
- Regummierede lastbildæk skal leve op til UN/ECE regulativ 109.
- Reparation/lapning af dæk skal udføres i henhold til Teknologisk Instituts standard TI-2044.
- Vinterdæk skal være mærket med snefnugsymbol.

Denne vejledning er udarbejdet af Dæk Specialisternes Landsforening som en guide til eksempelvis udarbejdelse af udbudsmateriale eller ved større indkøb af dæk og tilhørende serviceydelser af offentlige, kommunale og private virksomheder. Dæk Specialisternes Landsforenings medlemmer tæller branchens førende leverandører af dæk og fælge samt serviceydelser i den forbindelse. Mange medlemmer tilbyder også autoservice og -reparation.

Kilder og nyttige links:

| | |
|--|--|
| Branchevejledning for arbejde med dæk og fælge | www.branchevejledning.dk |
| Dæk Specialisternes Landsforening | www.daekspecialisterne.dk |
| Dækbranchen Danmark | www.daekbranchendanmark.dk |
| Dækbranchens Miljøfond | www.daekbranchens-miljoefond.dk |
| Dækimportørforeningen | www.daekimportoerforeningen.dk |
| EU-dæklabel | www.daeklabel.dk |
| Fabrikantforeningen for Regummierede Dæk | www.ffrd.dk |
| Færdselsstyrelsens detailforskrifter for køretøjer | www.fstyr.dk |
| Rådet for Større Dæksikkerhed | www.daeksikkerhed.dk |

| | |
|------------------|--|
| Dækindsamling | Bekendtgørelse nr. 1347 af 21. november 2016. |
| Dækreparation | Teknologisk Instituts standard TI-2044. |
| EU-dæklabel | Europa-Parlamentets og Rådets Forordning (EF) nr. 1222/2009. |
| PAH-olier mv. | Europa-Parlamentets og Rådets Forordning (EF) nr. 1907/2006 (REACH). |
| Regummiering | UN/ECE Regulativ 108 (personbildæk) og 109 (lastbildæk). |
| Sneflug-mærkning | UN/ECE Regulativ 117. |

Der tages forbehold for trykfejl og ændringer i love, regler og anbefalinger.



Dæk Specialisternes Landsforening

Skagensgade 1, 2630 Taastrup

Tlf.: 39 63 97 79

E-mail: dbdk@dbdk.dk

Hjemmeside: www.daekspecialisterne.dk

Udgivet oktober 2017.